

# Installation Instructions

## Ford Fusion/ Lincoln MKZ

Part Numbers:

**24897**

**60322**

**77285**

Sold separately

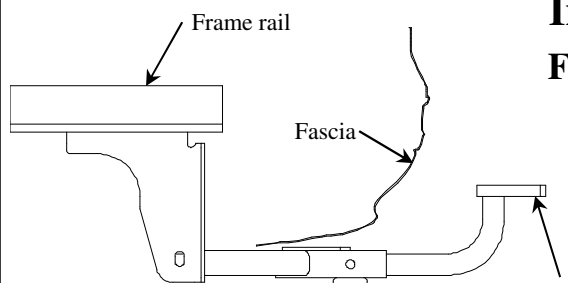
Drawbar Kit:

3594

**Do Not Exceed Lower of Towing Vehicle  
Manufacturer's Rating or**

**2000 LB (908 Kg) Max Gross Trailer Weight**

**200 LB (90.8 Kg) Max Tongue Weight**



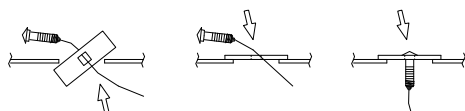
Drawbar must be used in the **RISE** position only.

### Hitch Shown In Proper Position

**Equipment Required:** Utility Knife

**Fastener Kit:** 24897F

**Wrenches:** 7mm, 10mm, 11/16", & Phillips head screwdriver



A. Insert bolt and Block into frame  
B. Align block on access hole  
C. Pull bolt thru block

Figure 3

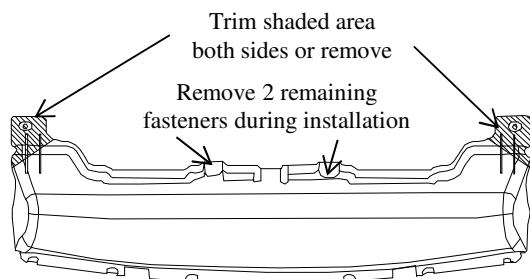
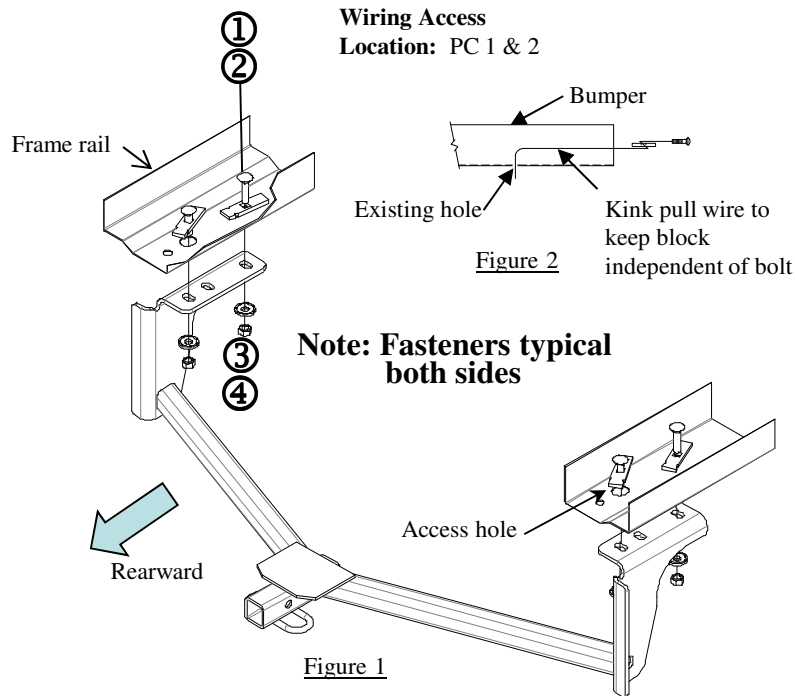


Figure 4

Appearance panel



**Wiring Access**

**Location:** PC 1 & 2

**Note: Fasteners typical both sides**

①	Qty. (4)	Carriage bolt 7/16-14 X 1.50 Gr5	④	Qty. (4)	Hex nut 7/16-14
②	Qty. (4)	Spacer	⑤	Qty. (4)	Pull wire 7/16
③	Qty. (4)	Conical washer 7/16"			

- Appearance panel will need to be trimmed or remove in order to install hitch. Obtain owners permission before trimming. See Figure 4. Trim shaded area and reinstall appearance panel or return to owner with fasteners. Leave remaining fasteners off until hitch is install.
- Use pull wires to feed the carriage bolts and blocks into frame rails though access holes as shown in Figure 2. Feed pull wire through forward hole and out rearward access slot. Attach spacer and carriage bolt and feed though access slot using kink wire process as shown in Figure 2 both sides. Leave pull wires attached.
- Install remaining fasteners as shown in Figure 3. Leave pull wire attached.
- Raise hitch into position feeding pull wire through forward and rearward slots in brackets. Middle slot will locate appearance panel stud in frame.
- Carefully remove pull wires and attach conical and hex nut. Finger tighten and center hitch on vehicle.
- Tighten all fasteners to the required torque specification.
- If trimmed reinstall (2) fasteners to the appearance panel.

Tighten all 7/16-14 GR5 fasteners with torque wrench to 55 Lb.-Ft. (75 N\*M)

Note: check hitch frequently, making sure all fasteners and ball are properly tightened. If hitch is removed, plug all holes in trunk pan or other body panels to prevent entry of water and exhaust fumes. A hitch or ball which has been damaged should be removed and replaced. Observe safety precautions when working beneath a vehicle and wear eye protection. Do not cut access or attachment holes with a torch.

This product complies with safety specifications and requirements for connecting devices and towing systems of the state of New York, V.E.S.C. Regulation V-5 and SAE J684.

# Instructions d'installation

## Ford Fusion/ Lincoln MKZ

Numéros de pièce :

**24897**

**60322**

**77285**

Vendu séparément

Ensemble de barre de remorquage :  
3594

**La barre de remorquage doit être utilisée dans la position ÉLEVÉE seulement.**

**Ne pas excéder les spécifications de poids du fabricant du véhicule de remorquage, ni**

**2000 LB (908 kg) Poids brut max. de la remorque**

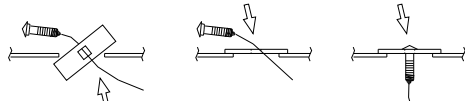
**200 lb (90,8 kg) Poids max. au timon**

### Attelage montré dans la position appropriée

**Équipement requis :** Couteau universel

**Visserie :** 24897F

**Clés :** 7 mm, 10 mm, 11/16" et tournevis cruciforme.



A. Insérer le boulon et le bloc dans le cadre. B. Aligner le bloc sur le trou d'accès. C. Tirer le boulon à travers le bloc.

Figure 3

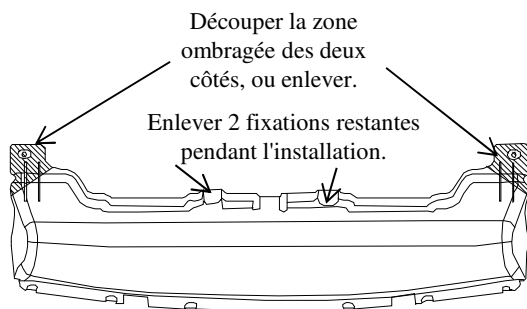
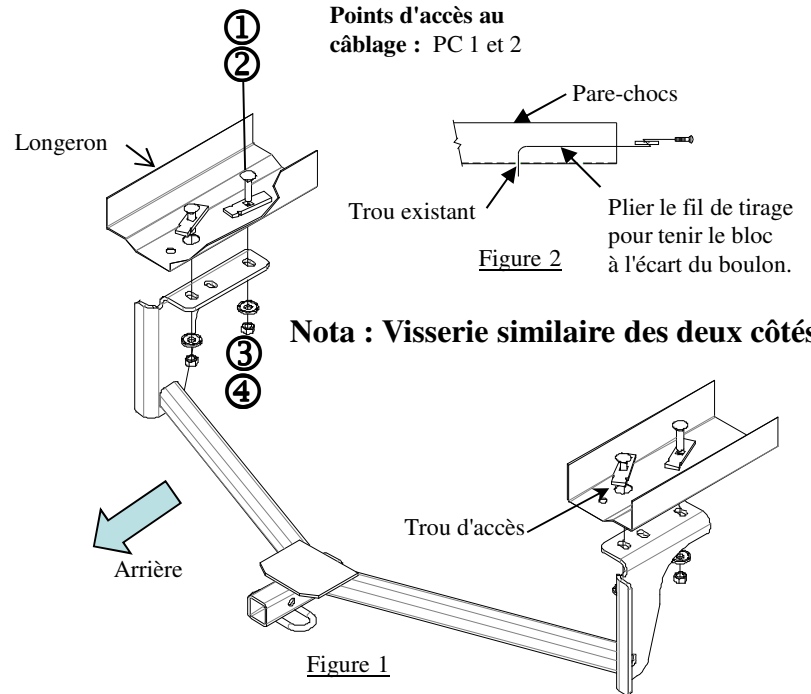


Figure 4

Panneau décoratif



**Points d'accès au câblage :** PC 1 et 2

**Nota : Visserie similaire des deux côtés**

①	Qté (4)	Boulon de carrosserie 7/16-14 x 1.50 GR5	④	Qté (4)	Écrou hex. 7/16-14
②	Qté (4)	Espaceur	⑤	Qté (4)	Fil de tirage 7/16
③	Qté (4)	Rondelle conique 7/16"			

1. Le panneau décoratif devra être découpé ou enlevé afin d'installer l'attelage. Obtenir la permission du propriétaire avant le découpage. Voir la Figure 4. Découper la zone ombragée et réinstaller le panneau décoratif ou le retourner au propriétaire avec les fixations. Ne pas reposer les fixations restantes tant que l'attelage n'est pas installé.
2. Utiliser des fils de tirage pour acheminer les boulons et les blocs dans les longerons à travers les trous d'accès, comme illustré à la Figure 2. Acheminer le fil de tirage dans le trou avant puis hors de la fente d'accès arrière. Attacher l'espaceur et le boulon de carrosserie et les acheminer dans la fente d'accès en pliant le fil de tirage comme illustré à la Figure 2, deux côtés. Laisser les fils de tirage attachés à la visserie.
3. Installer la visserie restante comme illustré à la figure 3. Laisser les pièces de visserie attachées au fil de tirage.
4. Soulever l'attelage en position tout en acheminant le fil de tirage dans les fentes avant et arrière des supports. La fente médiane positionnera le goujon du panneau décoratif dans le cadre.
5. Retirer avec précaution les fils de tirage et poser la rondelle conique et l'écrou. Serrer à la main et centrer l'attelage sur le véhicule.
6. Serrer toute la visserie selon les spécifications de couples de serrage.
7. Reposer deux (2) fixations sur le panneau décoratif s'il a été découpé.

Serrer toute la visserie 7/16-14 GR5 au couple de 55 lb-pi (75 N.m).

Nota : Vérifier l'attelage fréquemment, en s'assurant que toutes les fixations et la boule sont serrées adéquatement. Si l'attelage est enlevé, boucher tous les trous percés dans le coffre ou la carrosserie afin de prévenir l'infiltration d'eau ou de gaz d'échappement. Un attelage ou une boule endommagés doivent être enlevés et remplacés. Observer les mesures de sécurité appropriées en travaillant sous le véhicule et porter des lunettes de protection. Ne jamais utiliser une torche pour découper un accès ou un trou de fixation.

Ce produit est conforme aux normes V-5 et SAE J684 de la V.E.S.C. (État de New York) concernant les spécifications en matière de sécurité des systèmes d'attelage.

# Instrucciones de instalación

Números de partes:

**24897**

**60322**

**77285**

## Ford Fusion/ Lincoln MKZ

(Se vende por separado)

### Kit de barra de tracción:

3594

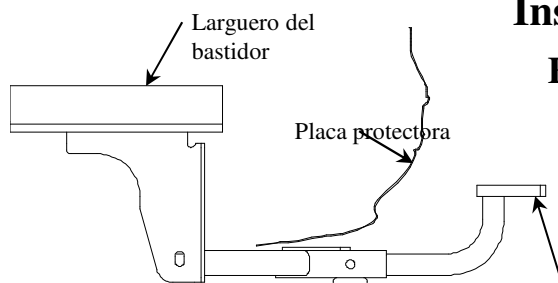
No supere el valor inferior entre la calificación del fabricante del vehículo de remolque o

2000 LB (908 Kg) Peso máximo bruto del remolque

200 LB (90.8 Kg) Peso máximo de la horquilla

Ubicación del acceso al

cableado: PC 1 y 2



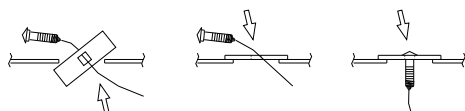
La barra de tracción se debe usar en la posición **levantada** únicamente.

### El enganche se muestra en la posición correcta

**Equipo necesario:** Cuchillo utilitario

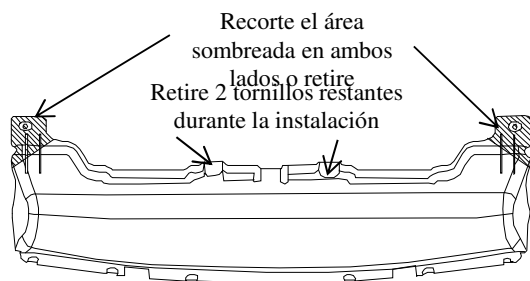
**Kit de tornillos:** 24897F

**Llaves:** 7 mm, 10 mm, 11/16" y destornillador de estrella



A. Inserte el perno y bloquee en el bastidor. B. Alinee el bloque en el orificio de acceso. C. Hale el perno a través del bloque.

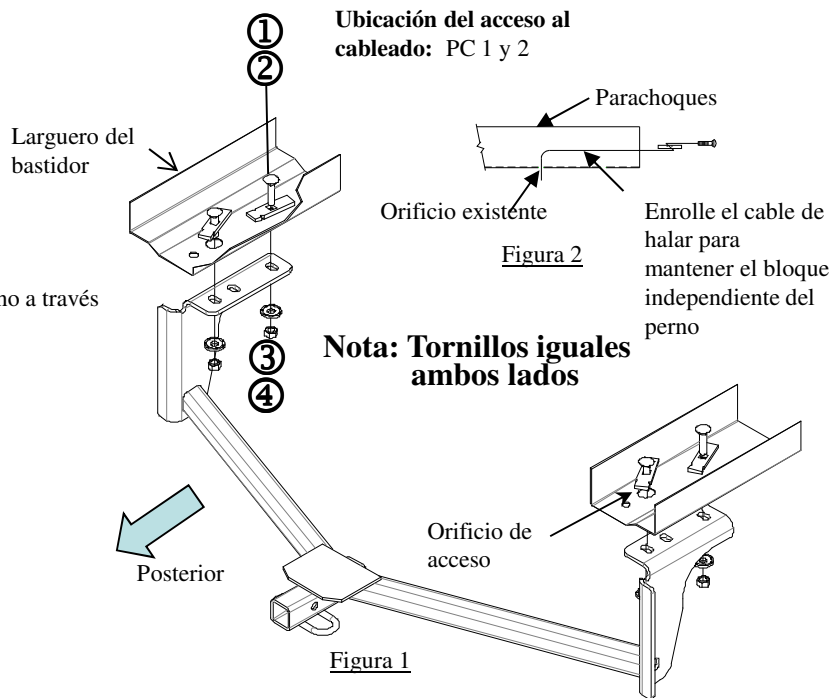
Figura 3



Recorte el área sombreada en ambos lados o retire 2 tornillos restantes durante la instalación

Figura 4

Panel de apariencia



**Nota: Tornillos iguales ambos lados**

①	Cant. (4)	Perno de carruaje, 7/16-14 x 1.50 GR5	④	Cant. (4)	Tuerca hexagonal, 7/16-14
②	Cant. (4)	Espaciador	⑤	Cant. (4)	Cable de halar, 7/16
③	Cant. (4)	Arandela cónica, 7/16"			

- El panel de apariencia se debe recortar o quitar para instalar el enganche. Obtenga el permiso del propietario antes de recortar. Ver Figura 4. Recorte el área sombreada y vuelva a instalar el panel de apariencia o devuelva al propietario con los tornillos. Deje los tornillos restantes sin instalar hasta que se instale el enganche.
- Use cables de halar para insertar los pernos de carruaje y bloques en los largueros del bastidor a través de los orificios de acceso como se muestra en la Figura 2. Inserte el cable de halar a través del orificio delantero y saliendo por la ranura de acceso posterior. Coloque el espaciador y el perno de carruaje e inserte a través de la ranura de acceso usando el proceso del alambre enrollado como se muestra en la Figura 2 ambos lados. Deje los cables de halar unidos.
- Instale los tornillos restantes como se muestra en la Figura 3. Deje el cable de halar unido.
- Levante el enganche a su posición insertando el cable de halar a través de las ranuras delantera y trasera en los soportes. La ranura del medio localizará el montante del panel de apariencia en el bastidor.
- Con cuidado retire los cables de halar e instale la tuerca cónica y hexagonal. Apriete a mano y centre el enganche en el vehículo.
- Apriete todos los tornillos según las especificaciones de torsión exigidas.
- Si se recorta, vuelva a instalar (2) tornillos en el panel de apariencia.

Apriete todos los tornillos 7/16-14 GR5 con una llave de torsión a 55 Lb.-pies (75 N\*M)

Nota: Revise el enganche con frecuencia, verificando que todos los tornillos y la bola estén correctamente apretados. Si se quita el enganche tape todos los orificios en el colector del baúl u otros paneles de la carrocería para evitar la entrada del agua y los gases del escape. Se debe retirar y reemplazar un enganche o esfera que se haya dañado. Observe las precauciones de seguridad al trabajar por debajo del vehículo y use protección visual. No corte los orificios de acceso o accesorios con soplete.

Este producto cumple con las especificaciones y requisitos de seguridad para conectar dispositivos y sistemas de remolque del estado de Nueva York, V.E.S.C. Regulación V-5 y SAE J684.