

# Installation Instructions

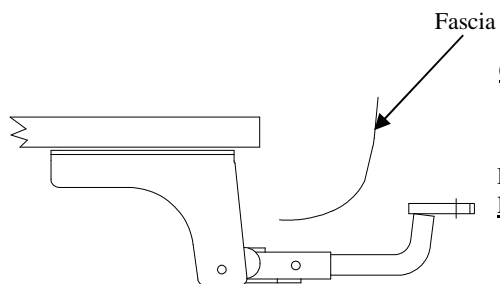
Part Numbers:

## Mazda 6

**24908**

**60339**

**77295**



**(Sold separately)**

**Drawbar Kit:**

3594

Drawbar must be used in the **RISE** position only.

**Do Not Exceed Lower of Towing Vehicle  
Manufacturer's Rating or**

**2000 LB (908 Kg) Max Gross Trailer Weight**

**200 LB (90.8 Kg) Max Tongue Weight**

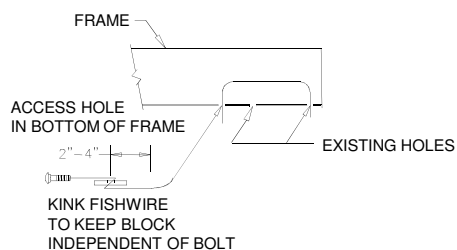
### Hitch Shown In Proper Position

**Equipment Required: Fish wire (provided)**

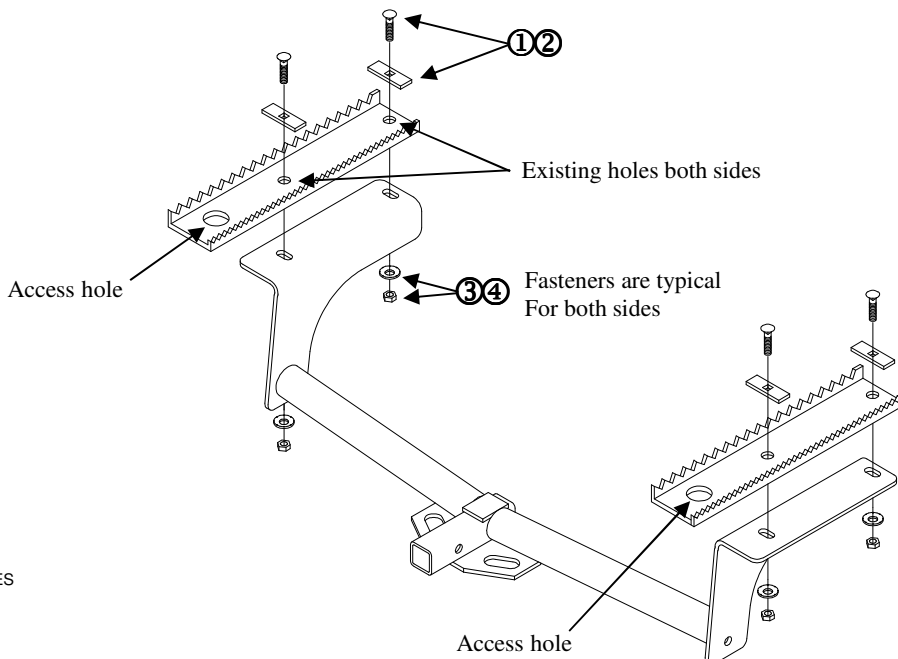
**Fastener Kit: 24908F**

**Wrenches: 3/4"**

**Wiring Access Location: PC3, PC4**



### EXAMPLE OF FISHWIRE PROCEDURE



①	Qty. (4)	Carriage bolt -1/2-13X1.75 GR5	③	Qty. (4)	NUT - 1/2-13 GR2
②	Qty. (4)	BLOCK .250 x 1.00 x 3.00	④	Qty. (4)	WASHER CONICAL- 1/2

1. Raise car on ramps or hoist.
2. Fish wire the frame rail fasteners into place through the access hole shown above. Leave the fish wires attached.
3. Raising hitch into position, routing fish wires thru hitch holes, being careful not to push fasteners back into the frame.
4. Remove the fish wires, install the remaining fasteners as shown above and tighten to spec.

Tighten all 1/2" fasteners with torque wrench to 75 Lb.-Ft.(101 n\*m)

Note: check hitch frequently, making sure all fasteners and ball are properly tightened. If hitch is removed, plug all holes in trunk pan or other body panels to prevent entry of water and exhaust fumes. A hitch or ball which has been damaged should be removed and replaced. Observe safety precautions when working beneath a vehicle and wear eye protection. Do not cut access or attachment holes with a torch.

This product complies with safety specifications and requirements for connecting devices and towing systems of the state of New York, V.E.S.C. Regulation V-5 and SAE J684.

# Instructions d'installation

Numéros de pièces :

## Mazda 6

24908

60339

77295

**Vendu séparément**

**Ensemble de barre  
de remorquage :**

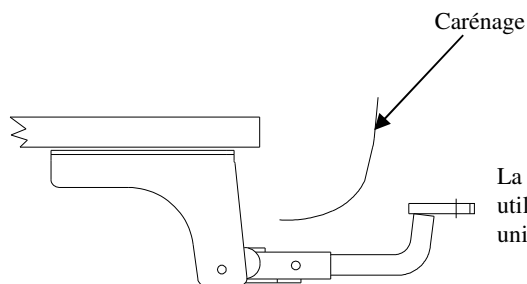
3594

La barre d'attelage doit être utilisée en position **LEVÉE** uniquement.

**Ne pas excéder les spécifications de poids du fabricant du véhicule de remorquage, ou**

**2000 LB (908 Kg) Poids brut max. de la remorque**

**200 LB (90,8 Kg) Poids max. de la flèche**



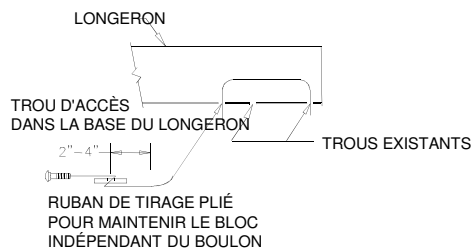
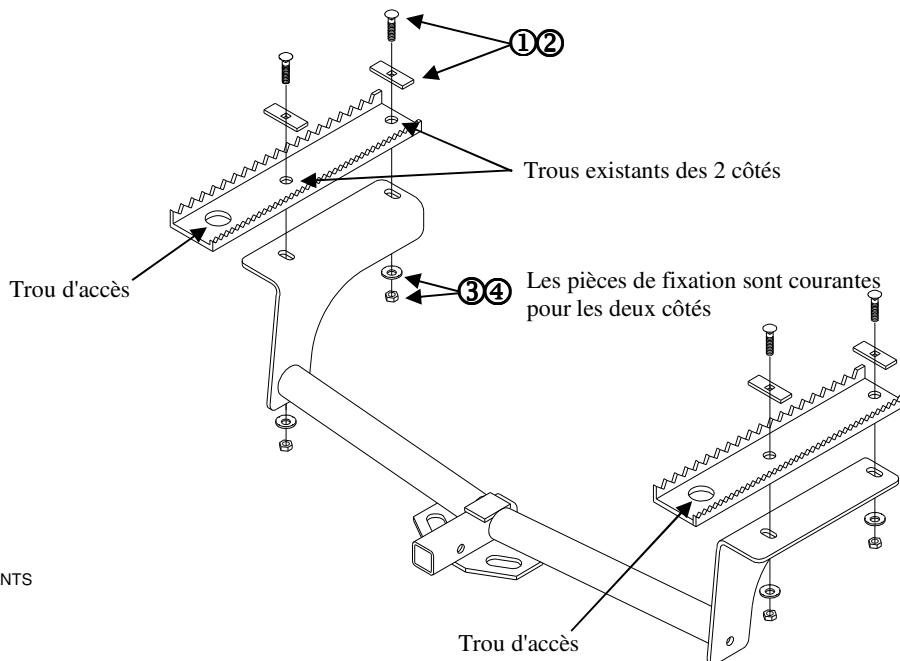
### **Attelage illustré en position adéquate**

**Matériel requis : Ruban de tirage (fourni)**

**Ens. de pcs de fixation : 24908F**

**Clés : 3/4"**

**Empl. d'accès au câblage : PC3, PC4**



### **EXEMPLE DE PROCÉDURE DE RUBAN DE TIRAGE**

①	Qté. (4)	Boulon d'attelage –1/2-13X1,75 GR5	③	Qté. (4)	ÉCROU – 1/2-13 GR2
②	Qté. (4)	BLOC .250 x 1.00 x 3.00	④	Qté. (4)	RONDELLE CONIQUE– 1/2

1. Soulever la voiture sur des rampes ou un pont élévateur.
2. Faire passer le ruban de tirage dans les pièces de fixation de longeron par le trou d'accès illustré ci-dessus. Laisser les rubans de tirage en place.
3. Soulever l'attelage en position, acheminer les rubans de tirage par les trous d'attelage en faisant attention de ne pas repousser les pièces de fixation dans le longeron.
4. Retirer les rubans de tirage, installer les pièces de fixation restantes comme illustré ci-dessus, puis serrer selon les spéc.

Serrer toutes les pièces de fixation 1/2 po à l'aide d'une clé dynamométrique à 75 Lb.-pi (101 n\*m).

Nota : vérifier l'attelage fréquemment, en s'assurant que toutes les fixations et la boule sont serrées adéquatement. Si l'attelage est enlevé, boucher tous les trous percés dans le coffre ou la carrosserie afin de prévenir l'infiltration d'eau ou de gaz d'échappement. Un attelage ou une boule endommagés doivent être enlevés et remplacés. Observer les mesures de sécurité appropriées en travaillant sous le véhicule et porter des lunettes de protection. Ne jamais utiliser une torche pour découper un accès ou un trou de fixation.

Ce produit est conforme aux normes V-5 et SAE J684 de la V.E.S.C. (État de New York) concernant les spécifications en matière de sécurité des systèmes d'attelage.

# Instrucciones de instalación

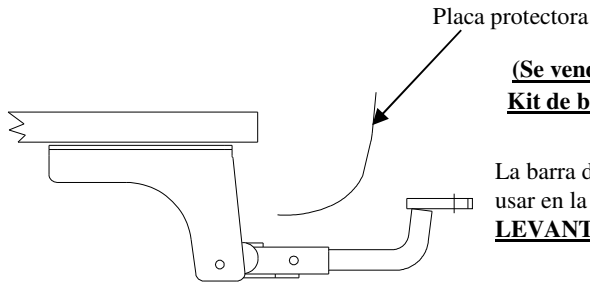
Números de partes:

## Mazda 6

**24908**

**60339**

**77295**



(Se vende por separado)

Kit de barra de tracción:

3594

La barra de tracción se debe usar en la posición **LEVANTADA** únicamente.

No supere el valor inferior entre la calificación del fabricante del vehículo de remolque o

**2000 LB (908 Kg)** Peso máximo bruto del remolque

**200 LB (90.8 Kg)** Peso máximo de la horquilla

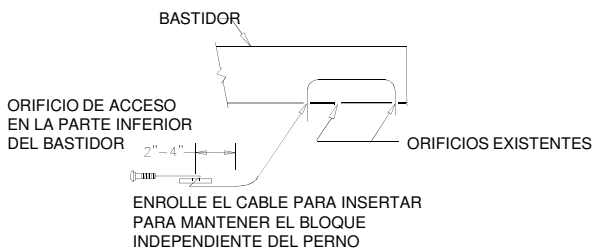
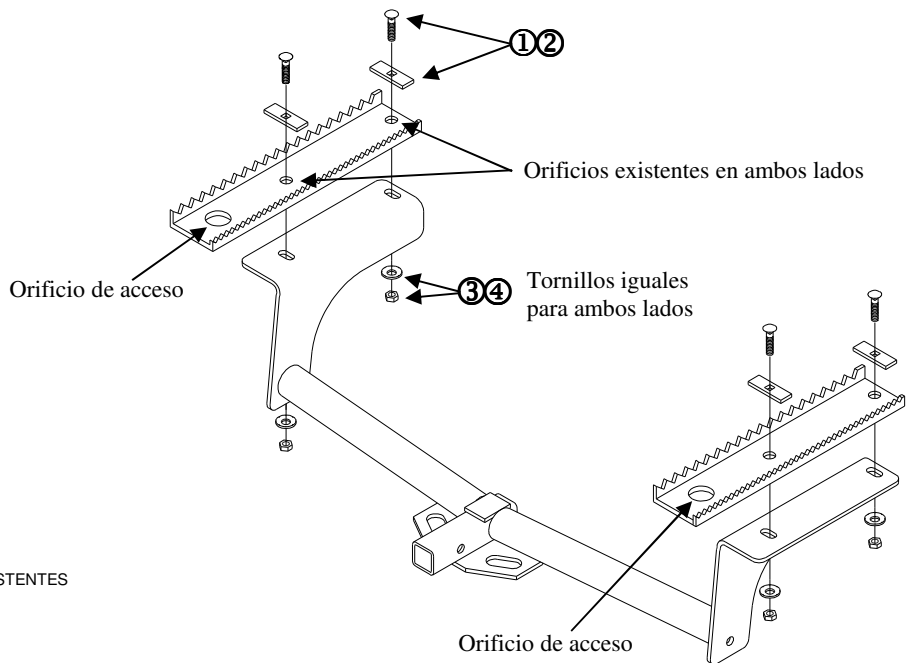
**El enganche se muestra en la posición correcta**

**Equipo necesario:** Cable de halar (incluido)

**Kit de tornillos:** 24908F

**Llaves:** 3/4"

**Ubicación del acceso al cableado:** PC3, PC4



**EJEMPLO DEL PROCEDIMIENTO DE INSERCIÓN**

①	Cant. (4)	Perno de carruaje -1/2-13X1.75 GR5	③	Cant. (4)	TUERCA -, 1/2-13 GR2
②	Cant. (4)	BLOQUE, .250 X 1.00 X 3.00	④	Cant. (4)	ARANDELA CÓNICA, 1/2

1. Levante el vehículo sobre las rampas o montacarga.
2. Inserte con el cable de halar los tornillos del larguero del bastidor en su lugar a través del orificio de acceso como se muestra arriba. Deje los cables de halar unidos.
3. Levante el enganche a su posición, dirigiendo los cables de halar a través de los orificios del enganche, con cuidado de no empujar los tornillos de nuevo dentro del bastidor.
4. Retire los cables de halar, instale los tornillos restantes como se muestra arriba y apriete según las especificaciones.

Apriete todos los tornillos 1/2" con una llave de torsión a 75 Lb.-pies (101 N\*M)

Nota: Revise el enganche con frecuencia, verificando que todos los tornillos y la bola estén correctamente apretados. Si se quita el enganche tape todos los orificios en el colector del baúl u otros paneles de la carrocería para evitar la entrada del agua y los gases del escape. Se debe retirar y reemplazar un enganche o esfera que se haya dañado. Observe las precauciones de seguridad al trabajar por debajo del vehículo y use protección visual. No corte los orificios de acceso o accesorios con soplete.

Este producto cumple con las especificaciones y requisitos de seguridad para conectar dispositivos y sistemas de remolque del estado de Nueva York, V.E.S.C. Regulación V-5 y SAE J684.