

Installation Instructions

Lexus GS350

(All models)

Part Numbers:

36535

90232

06945

(Sold separately)

Drawbar Kit:

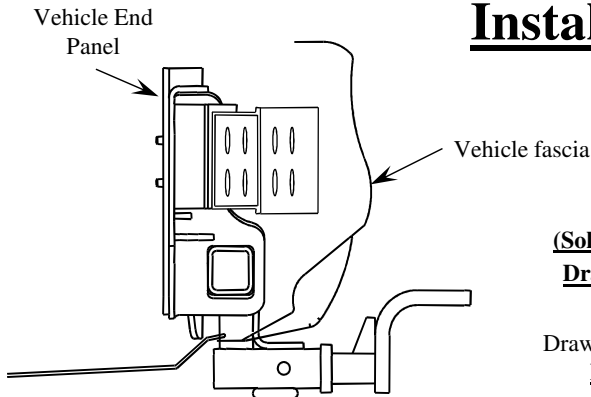
36071

Drawbar must be used in the Rise position only.

Do Not Exceed Lower of Towing Vehicle
Manufacturer's Rating or

3500 Lb. (1589 kg) Max Gross Trailer Weight

300 Lb. (136 kg) Max Tongue Weight



Hitch Shown In Proper Position

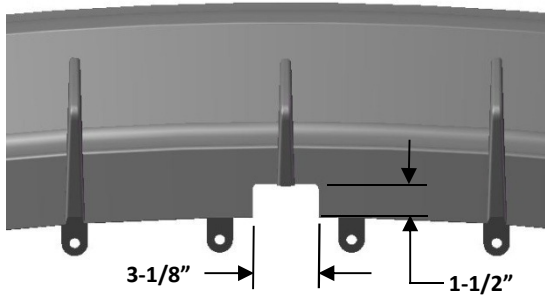
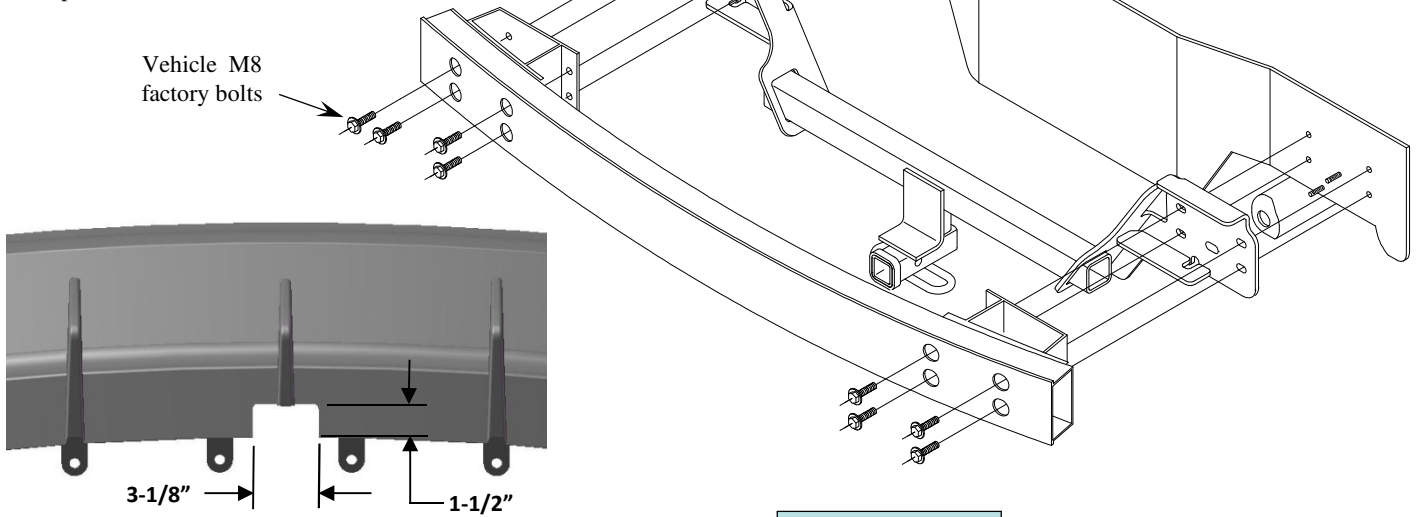
Equipment Required: Utility Knife, Marker,
Tape measure, body panel tool

Fastener Kit: 36535F

Wrenches: 10mm socket, 12mm socket,
Ratchet, 6" socket extension

Phillips screw driver, Flat screw driver

Wiring Access Location: PC3, PC4



Bottom View of Bumper Cover

Figure 2.

Figure 1.

IMPORTANT NOTE! The bumper cover requires trimming to install hitch. Consult with vehicle owner before proceeding with install.

1. Remove bumper cover (Fascia) by removing (1) screw from behind rear tire at bottom of fascia, both sides
2. Next, remove (1) screw hidden behind inner wheel well at the top of the fascia. Remove the plastic clip by pulling center out with a flat screw driver, both sides.
3. Open trunk lid and remove small round plastic panel located between tail light and trunk opening. Remove the screw, both sides.
4. Remove center (4) push fasteners from the rear underside of the fascia, using a flat screw driver.
5. Carefully remove bumper cover, starting with the sides first. Use a plastic body panel tool to separate the plastic fascia along the seam. **Note: Unplug back-up sensor wiring.** (continued page 2)

Tighten all M8-1.25 CL10.9 fasteners with torque wrench to 25Lb.-Ft. (34 N*M)

Note: check hitch frequently, making sure all fasteners and ball are properly tightened. If hitch is removed, plug all holes in trunk pan or other body panels to prevent entry of water and exhaust fumes. A hitch or ball which has been damaged should be removed and replaced. Observe safety precautions when working beneath a vehicle and wear eye protection. Do not cut access or attachment holes with a torch.

This product complies with safety specifications and requirements for connecting devices and towing systems of the state of New York, V.E.S.C. Regulation V-5 and SAE J684.

Installation Instructions

Lexus GS350 (All Models)

36535N



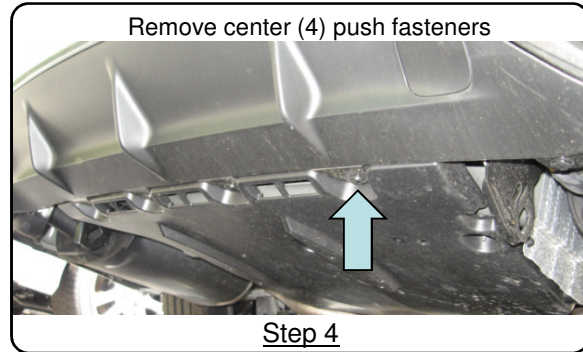
Step 1



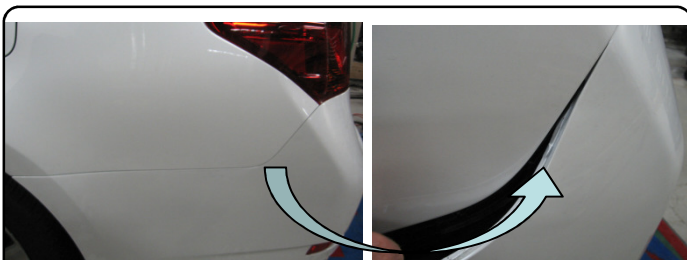
Step 2



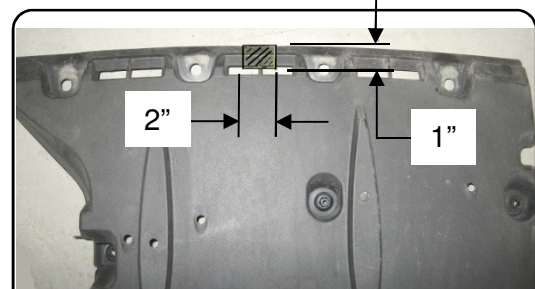
Step 3



Step 4



Note: Uncurl fascia edge this area if necessary



Bottom View of Underbody Panel

Figure 3.

6. Remove the foam support and set aside for later reinstall.
7. Remove the aluminum bumper beam by removing the (8) M8 bolts.
8. Trim center of bumper cover. (See figure 2.)
9. Trim center of plastic underbody panel. (See figure 3.)
10. Raise hitch and bumper beam into position and secure to vehicle using M8 bolts. Tighten all M8 bolts to specified torque.
11. Reinstall bumper cover and foam support by reassembling parts in reverse order.

Note: Ensure to plug in back-up sensor wiring.

Note: check hitch frequently, making sure all fasteners and ball are properly tightened. If hitch is removed, plug all holes in trunk pan or other body panels to prevent entry of water and exhaust fumes. A hitch or ball which has been damaged should be removed and replaced. Observe safety precautions when working beneath a vehicle and wear eye protection. Do not cut access or attachment holes with a torch.

This product complies with safety specifications and requirements for connecting devices and towing systems of the state of New York, V.E.S.C. Regulation V-5 and SAE J684.

Instructions d'installation

Lexus GS350

(Tous les modèles)

Numéros de pièce :

36535

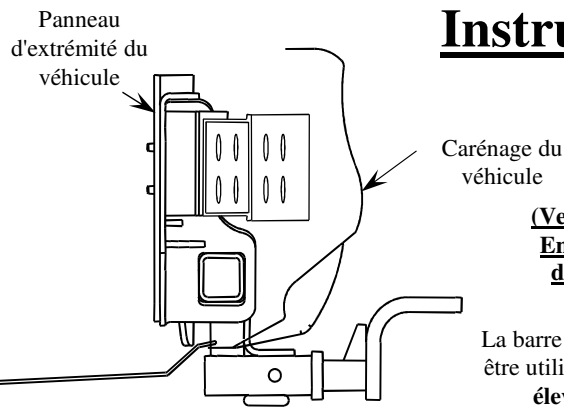
90232

06945

Ne pas excéder les spécifications de poids du fabricant du véhicule de remorquage, ni

3500 LB (1 589 kg) Poids brut max. de la remorque

300 LB (136 kg) Poids max. au timon



(Vendu séparément)

Ensemble de barre de remorquage :

36071

La barre de remorquage doit être utilisée dans la position **élevée** seulement.

Attelage montré dans la position appropriée

Équipement requis : Couteau utilitaire, marqueur, ruban à mesurer, écarteur de panneau.

Visserie : 36535F

Clés : Douille 10 mm, douille 12 mm, cliquet, rallonge douille 6 po, tournevis étoilé, tournevis lame plate.

Points d'accès au câblage : PC3, PC4

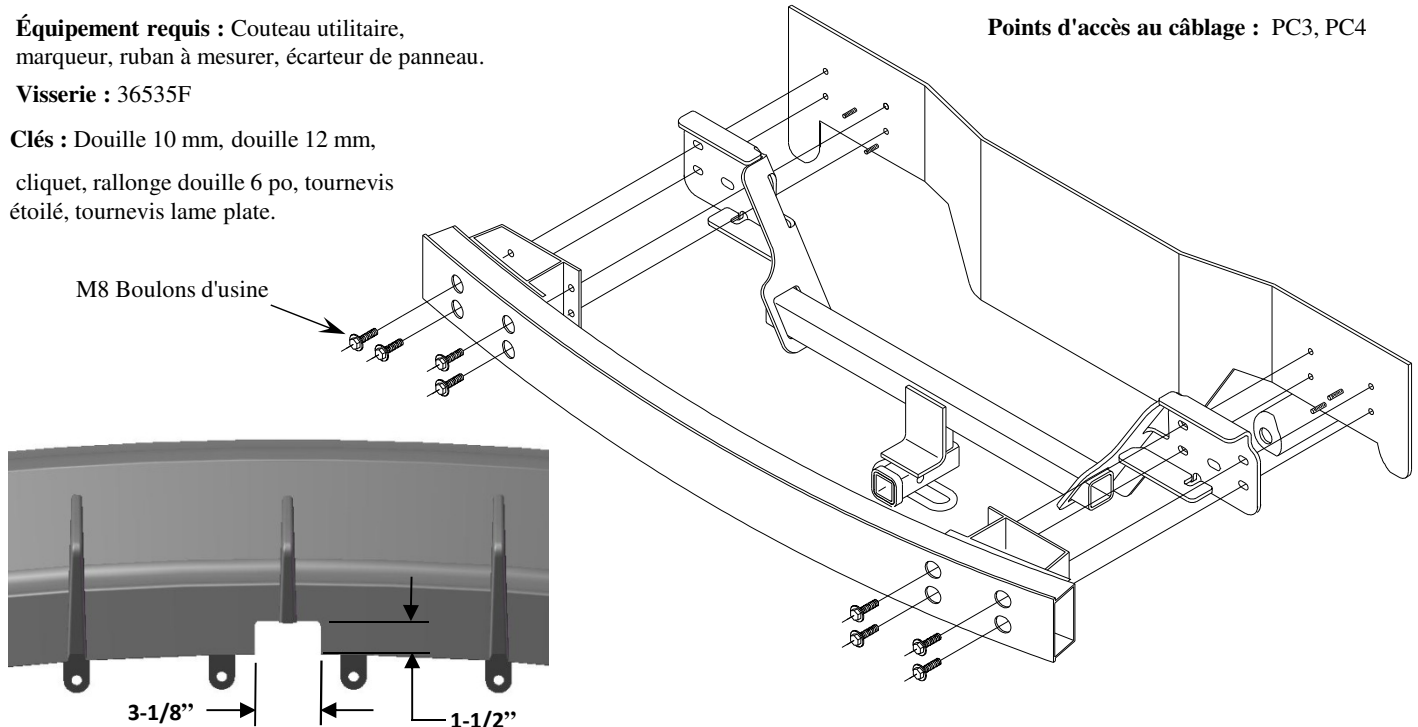
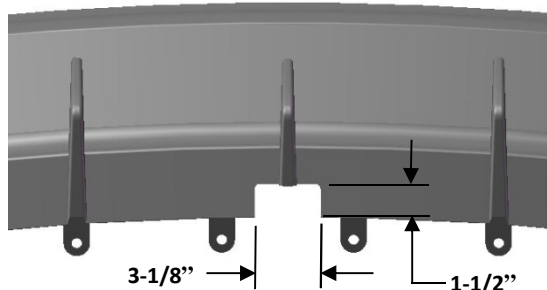


Figure 1.



Vue inférieure du recouvrement de pare-chocs

Figure 2.

REMARQUE IMPORTANTE ! Le découpage du recouvrement de pare-chocs est nécessaire pour installer l'attelage. Consulter le propriétaire du véhicule avant de procéder à l'installation.

1. Enlever le recouvrement de pare-chocs (carénage) en ôtant une (1) vis et un (1) rivet poussoir dans le bas du carénage, depuis le derrière du pneu arrière, des deux côtés.
2. Ensuite, ôter une (1) vis dissimulée derrière le passage de roue intérieur dans le haut du carénage. Retirer l'agrafe de plastique en extirpant son centre à l'aide d'un tournevis à lame plate, des deux côtés.
3. Ouvrir le coffre et retirer le petit panneau rond en plastique situé entre le feu arrière et l'ouverture du coffre. Enlever la vis, des deux côtés.
4. Enlever huit (4) rivets poussoirs du dessous arrière du carénage, à l'aide d'un tournevis à lame plate.
5. Retirer le recouvrement de pare-chocs avec précaution, en commençant par les côtés. Utiliser un écarteur de panneau en plastique pour séparer le carénage en plastique le long du joint. Remarque: **Débranchez back-up câblage du capteur.**

(Suite à la page 2)

Serrer toute la visserie M8-1.25 CL10.9 au couple de 25 lb-pi (34 N.m).

Nota : Vérifier l'attelage fréquemment, en s'assurant que toutes les fixations et la boule sont serrées adéquatement. Si l'attelage est enlevé, boucher tous les trous percés dans le coffre ou la carrosserie afin de prévenir l'infiltration d'eau ou de gaz d'échappement. Un attelage ou une boule endommagés doivent être enlevés et remplacés. Observer les mesures de sécurité appropriées en travaillant sous le véhicule et porter des lunettes de protection. Ne jamais utiliser une torche pour découper un accès ou un trou de fixation. Ce produit est conforme aux normes V-5 et SAE J684 de la V.E.S.C. (État de New York) concernant les spécifications en matière de sécurité des systèmes d'attelage.

Instructions d'installation

Lexus GS350 (tous les modèles)

36535N



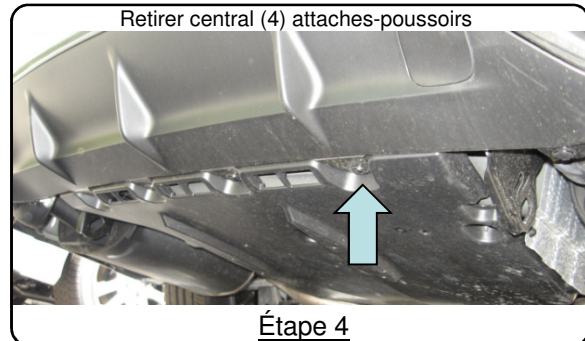
Étape 1



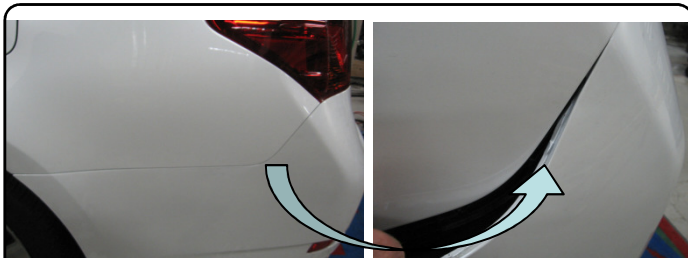
Étape 2



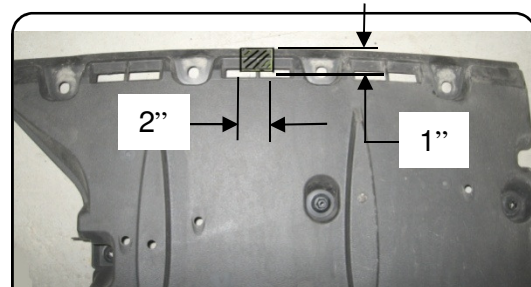
Étape 3



Étape 4



Note: bord de fascia Aplanissez cette zone si nécessaire



Vue inférieure du panneau de soubassement de carrosserie

Figure 3.

6. Retirer le support de mousse et le mettre de côté pour réinstallation ultérieure.
7. Enlever la poutre de pare-chocs en aluminium en ôtant huit (8) boulons M8.
8. Découper le centre du recouvrement de pare-chocs. (Voir la figure 2)
9. Découper le centre du panneau de soubassement de carrosserie en plastique. (Voir la figure 3)
10. Soulever l'attelage et la poutre de pare-chocs en position et les fixer à l'aide des boulons M8. Serrer tous les boulons M8 au couple spécifié.
11. Réinstaller le recouvrement de pare-chocs et le support de mousse en remontant les pièces dans l'ordre inverse.

Note: Assurez-vous de brancher back-up câblage du capteur.

Nota : Vérifier l'attelage fréquemment, en s'assurant que toutes les fixations et la boule sont serrées adéquatement. Si l'attelage est enlevé, boucher tous les trous percés dans le coffre ou la carrosserie afin de prévenir l'infiltration d'eau ou de gaz d'échappement. Un attelage ou une boule endommagés doivent être enlevés et remplacés. Observer les mesures de sécurité appropriées en travaillant sous le véhicule et porter des lunettes de protection. Ne jamais utiliser une torche pour découper un accès ou un trou de fixation. Ce produit est conforme aux normes V-5 et SAE J684 de la V.E.S.C. (État de New York) concernant les spécifications en matière de sécurité des systèmes d'attelage.

Instrucciones de instalación

Lexus GS350

(Todos los modelos)

Números de partes:

36535

90232

06945

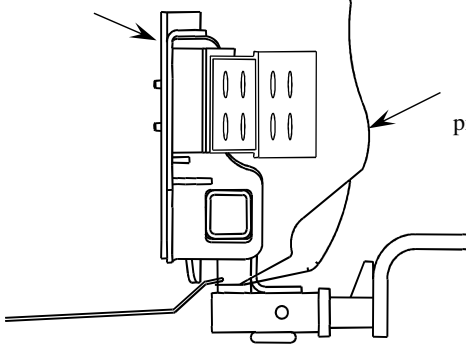
No supere el valor inferior entre la calificación del fabricante del vehículo de remolque o

3500 LB (1589 Kg) Peso máximo bruto del remolque

300 LB (136 Kg) Peso máximo de la horquilla

Ubicación del acceso al cableado: PC3, PC4

Panel extremo del vehículo



Placa protectora del vehículo

(Se vende por separado)

Kit de barra de tracción:
36071

La barra de tracción se debe usar en la posición **levantada** únicamente.

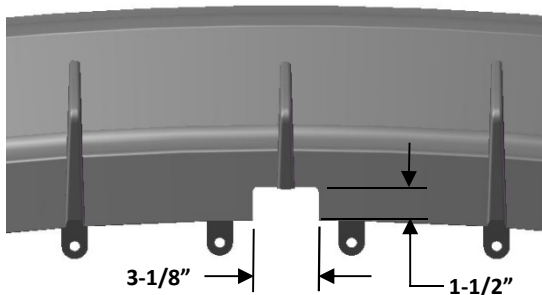
El enganche se muestra en la posición correcta

Equipo necesario: Cuchillo utilitario, marcador, cinta de medir, herramienta para carrocería

Kit de tornillos: 36535F

Llaves: Llave de 10mm, llave de 12mm, trinquete, extensión para llave de 6"

Destornillador de estrella, destornillador plano



Vista inferior de la cubierta del parachoques

Figura 2.

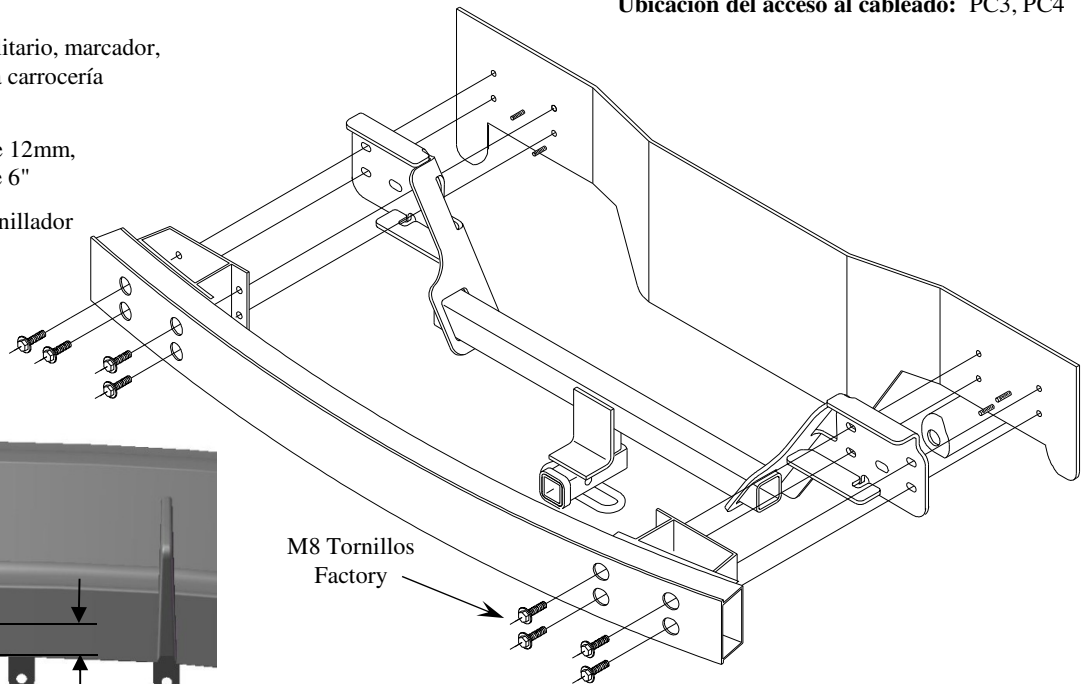


Figura 1.

¡NOTA IMPORTANTE! La cubierta del parachoques requiere recorte antes de instalar el enganche. Consulte con el propietario del vehículo antes de proceder con la instalación.

1. Retire la cubierta del parachoques (fascia) al retirar (1) tornillo y (1) tornillo de presión desde la llanta posterior en la parte inferior de la placa protectora, en ambos lados.
2. Luego, retire (1) tornillo oculto detrás del receptáculo de la rueda interior en la parte superior de la placa protectora. Retire el clip plástico halando el centro con un destornillador plano, en ambos lados.
3. Abra la tapa del baúl y retire el panel plástico redondo localizado entre la luz trasera y la abertura del baúl. Retire el tornillo, en ambos lados.
4. Retire (4) tornillos de presión desde la parte inferior trasera de la placa protectora, usando un destornillador plano.
5. Con cuidado, retire la cubierta del parachoques, empezando con los lados primero. Use una herramienta de plástico para el panel de la carrocería para separar la placa protectora a lo largo de la costura. **Nota: Desconecte respaldo cableado del sensor.** (continúa en la página 2)

Apretar todos los tornillos M8 1.25 CL 10.9 con una llave de torsión a 25 Lb.-pies. (34 N*M)

Nota: Revise el enganche con frecuencia, verificando que todos los tornillos y la esfera estén correctamente apretados. Si se quita el enganche tape todos los orificios en el colector del baúl u otros paneles de la carrocería para evitar la entrada del agua y los gases del escape. Se debe retirar y reemplazar un enganche o esfera que se hayan dañado. Observe las precauciones de seguridad al trabajar por debajo del vehículo y use protección visual. No corte los orificios de acceso o accesorios con soplete.

Este producto cumple con las especificaciones y requisitos de seguridad para conectar dispositivos y sistemas de remolque del estado de Nueva York, V.E.S.C. Regulación V-5 y SAE J684.

Instrucciones de instalación

36535N

Lexus GS350 (Todos los modelos)



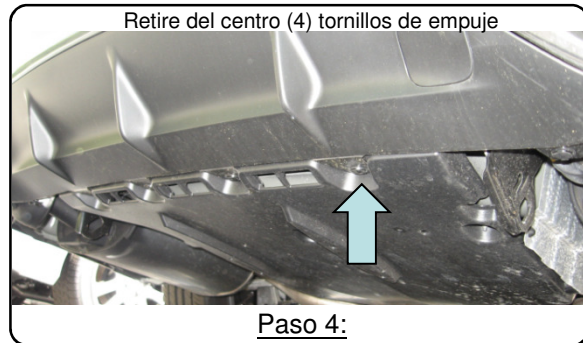
Paso 1:



Paso 2:

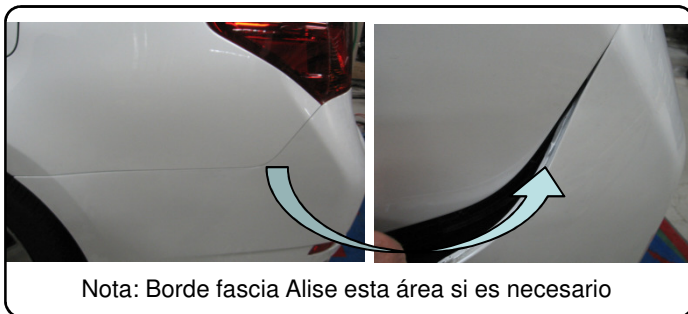


Paso 3:

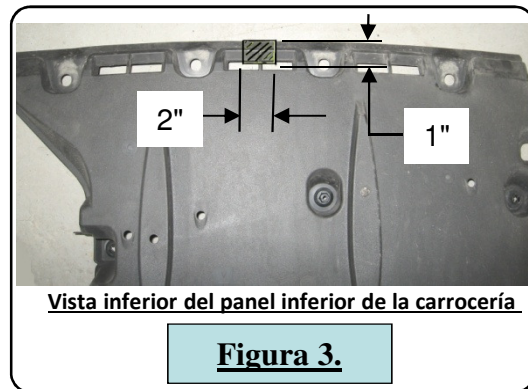


Retire del centro (4) tornillos de empuje

Paso 4:



Nota: Borde fascia Alise esta área si es necesario



Vista inferior del panel inferior de la carrocería

Figura 3.

6. Retire la espuma de apoyo y colóquela a un lado para instalar después.
7. Retire la viga de aluminio del parachoques quitando los (8) pernos M8.
8. Recorte el centro de la cubierta del parachoques. (Ver Figura 2)
9. Recorte el centro del panel plástico inferior de la carrocería. (Ver Figura 3)
10. Levante el enganche y la viga del parachoques a su posición y asegure al vehículo con los pernos M8. Apriete todos los pernos M8 a la torsión especificada.
11. Vuelva a instalar la cubierta del parachoques y el soporte de espuma al volver a instalar las partes en el orden inverso.

Nota: Asegúrese de conectar el cableado del sensor de respaldo.

Nota: Revise el enganche con frecuencia, verificando que todos los tornillos y la esfera estén correctamente apretados. Si se quita el enganche tape todos los orificios en el colector del baúl u otros paneles de la carrocería para evitar la entrada del agua y los gases del escape. Se debe retirar y reemplazar un enganche o esfera que se hayan dañado. Observe las precauciones de seguridad al trabajar por debajo del vehículo y use protección visual. No corte los orificios de acceso o accesorios con soplete.

Este producto cumple con las especificaciones y requisitos de seguridad para conectar dispositivos y sistemas de remolque del estado de Nueva York, V.E.S.C. Regulación V-5 y SAE J684.